

ORNO®

ZESTAW DOMOFONOWY ELUVIO

INSTRUKCJA OBSŁUGI I MONTAŻU
Model: OR-DOM-RE-914



PRODUCENT

ORNO-LOGISTIC Sp. z o.o.

ul. Rolników 437, 44-141 Gliwice, tel. 32 43 43 110, www.orno.pl

05/2018



INSTRUKCJA OBSŁUGI I MONTAŻU

UWAGI WSTĘPNE

Przed podłączeniem i użytkowaniem urządzenia prosimy o dokładne zapoznanie się z niniejszą instrukcją obsługi. W razie jakichkolwiek problemów ze zrozumieniem jej treści prosimy o skontaktowanie się ze sprzedawcą urządzenia. Samodzielny montaż i uruchomienie urządzenia jest możliwe pod warunkiem posiadania przez montażystę podstawowej wiedzy z zakresu elektryki i używania odpowiednich narzędzi. Niemniej zalecane jest dokonanie montażu urządzenia przez wykwalifikowany personel.

Producent nie odpowiada za uszkodzenia mogące wynikać z nieprawidłowego montażu czy eksploatacji urządzenia. Dokonywanie samodzielnych napraw i modyfikacji skutkuje utratą gwarancji.

Z uwagi na fakt, że dane techniczne podlegają ciągłym modyfikacjom, Producent zastrzega sobie prawo do dokonywania zmian dotyczących charakterystyki wyrobu oraz wprowadzania innych rozwiązań konstrukcyjnych nie pogarszających parametrów i walorów użytkowych produktu.

Najnowsza wersja instrukcji do pobrania na stronie www.orno.pl. Wszelkie prawa do tłumaczenia/interpretowania oraz prawa autorskie niniejszej instrukcji są zastrzeżone.

1. Wszelkie czynności wykonuj przy odłączonym zasilaniu.
2. Nie zanurzaj urządzenia w wodzie i innych płynach.
3. Nie obsługuj urządzenia gdy uszkodzona jest obudowa.
4. Nie otwieraj urządzenia i nie dokonuj samodzielnych napraw.
5. Nie używaj urządzenia niezgodnie z jego przeznaczeniem.

Każde gospodarstwo jest użytkownikiem sprzętu elektrycznego i elektronicznego, a co za tym idzie potencjalnym wytwórcą niebezpiecznego dla ludzi i środowiska odpadu, z tytułu obecności w sprzęcie niebezpiecznych substancji, mieszanin oraz części składowych. Z drugiej strony zużyty sprzęt to cenny materiał, z którego możemy odzyskać surowce takie jak miedź, cyna, szkło, żelazo i inne.



Symbol przekreślonego kosza na śmieci umieszczany na sprzęcie, opakowaniu lub dokumentach do niego dołączonych oznacza, że produktu nie wolno wyrzucać łącznie z innymi odpadami. Oznakowanie oznacza jednocześnie, że sprzęt został wprowadzony do obrotu po dniu 13 sierpnia 2005 r.

Obowiązkiem użytkownika jest przekazanie zużytego sprzętu do wyznaczonego punktu zbiórki w celu właściwego jego przetworzenia. Informacje o dostępnym systemie zbierania zużytego sprzętu elektrycznego można znaleźć w punkcie informacyjnym sklepu oraz w urzędzie miasta/gminy.

Odpowiednie postępowanie ze zużytym sprzętem zapobiega negatywnym konsekwencjom dla środowiska naturalnego i ludzkiego zdrowia!

Waga netto : 0,84 kg

6. DANE TECHNICZNE*

PARAMETRY KASETY ZEWNĘTRZNEJ

Napięcie zasilania	DC12V, 1000 mA
Parametry napięcia wyjściowego dla elektrozaczepu	12V prądu stałego
Rodzaj materiału	ABS, aluminium
Sposób montażu	natynkowy
Warunki pracy w zakresie temperatur	od -25°C do +40°C
Waga	0,15 kg
Wymiary zewnętrzne	124 x 56 x 41,5 mm

PARAMETRY MODUŁU WEWNĘTRZNEGO (UNIFONU)

Napięcie zasilania	DC12V, 1100 mA
Pobór prądu w trybie czuwania	17mA
Pobór prądu w trybie pracy (rozmowy)	<200mA
Rodzaj komunikacji	DUPLEX
Sygnal gongu	generowany elektronicznie
Waga	0,14 kg
Wymiary	137 x 90 x 26 mm

RODZAJ PRZEWODU ŁĄCZĄCEGO ELEMENTY ZESTAWU (wyposażenie dodatkowe)

Przewód łączący panel zewnętrzny z unifonem	do 30 m 4 x 0,5 mm ² , od 30 m do 100 m 4 x 0,8 mm ²
Przewód podłączenia elektrozaczepu	2 x 0,8 mm ²

*Producent zastrzega sobie prawo dokonywania zmian parametrów technicznych bez uprzedzenia.

ORNO

1. CHARAKTERYSTYKA

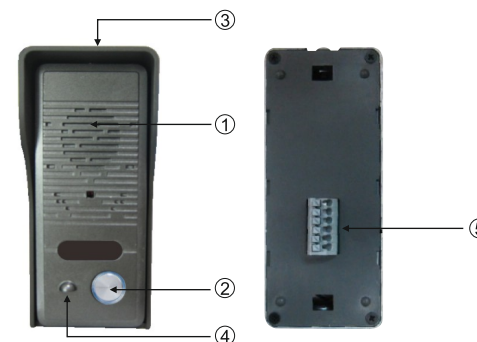
Domofon przeznaczony jest do montażu w budynkach jednorodzinnych. Umożliwia zdalne prowadzenie rozmowy pomiędzy panelem zewnętrznym a unifonem oraz bezpośrednie sterowanie rygłem elektromagnetycznym, który służy do otwierania drzwi lub furtki po wywołaniu z zewnątrz.

Domofon charakteryzuje:

- małogabarytowa obudowa panela zewnętrznego
- montaż natynkowy (daszek ochronny w zestawie)
- unifon bezsłuchawkowy, głośnomówiący
- dodatkowy przycisk sterowania drugim wejściem np. brama

2. BUDOWA

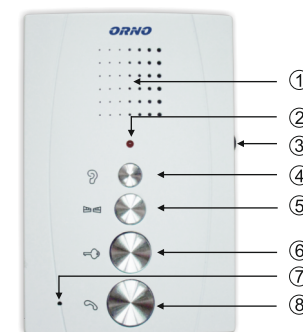
2.1. Budowa panela zewnętrznego



1. Głośnik
2. Przycisk wywołania
3. Daszek ochronny
4. Mikrofon
5. Zaczepki podłączeniowe

rys.1 Budowa panela zewnętrznego

2.2. Budowa unifonu



1. Głośnik
2. Wskaźnik LED
3. Regulacja głośności
4. Dyskretny podsłuch
5. Otwarcie bramy
6. Otwarcie furtki
7. Mikrofon
8. Rozpoczęcie i zakończenie rozmowy.

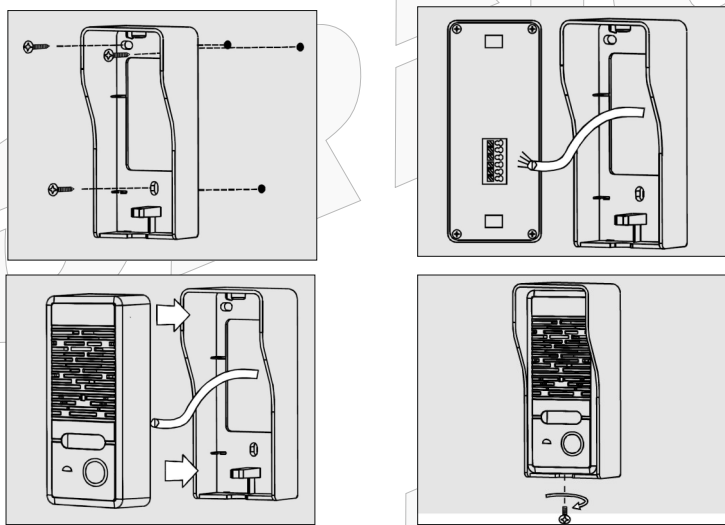
rys.2 Budowa modułu wewnętrznego (unifonu)

3. INSTALACJA

3.1. Instalacja panela zewnętrznego

Właściwe umiejscowienie panela zewnętrznego decyduje o komforcie pracy z urządzeniem. Zaleca się przed wykonaniem otworów montażowych sprawdzenie i podłączenie urządzenia i doświadczalne dobranie miejsca montażu.

Panel zewnętrzny przystosowany jest do montażu natynkowego.

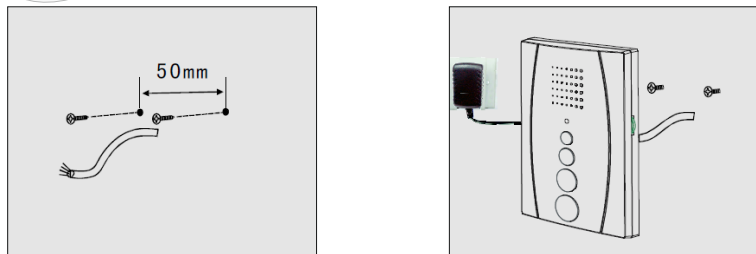


rys.3 Instalacja panela zewnętrznego

1. W wybranym miejscu oznacz miejsce na kołki montażowe do zamocowania daszka ochronnego. Wywierć trzy otwory i zamocuj daszek do podłoża (ściany, słupka).
2. Do panela zewnętrznego podłącz przewody zgodnie ze schematem podłączenia.
3. Moduł panela zewnętrznego umieść w daszku.
4. Zamocuj panel zewnętrzny za pomocą dolnej śruby.

Nie należy dokonywać żadnych podłączeń urządzenia podłączonego do sieci 230V! Nie przestrzeganie powyższego zalecenia może doprowadzić do uszkodzenia urządzenia!

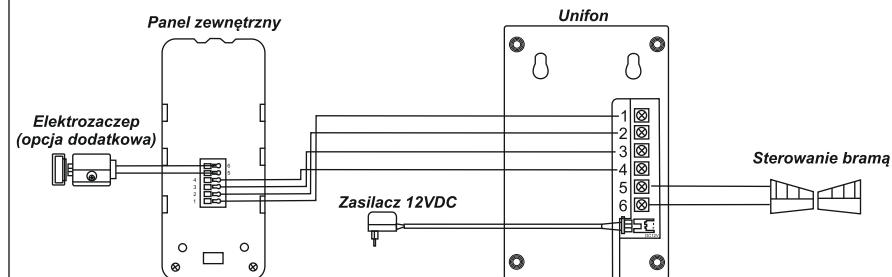
3.2. Instalacja unifonu



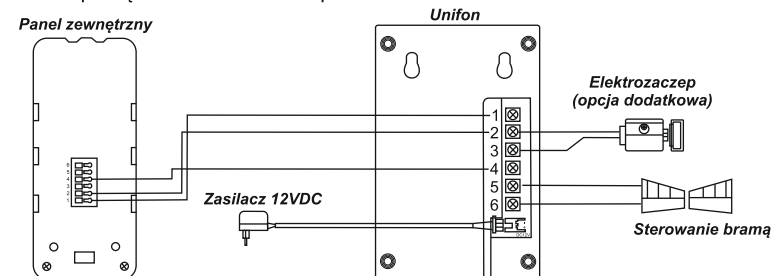
rys.4 Instalacja unifonu

4. SCHEMAT PODŁĄCZENIA

4.1. Schemat podłączenia elektrozaczezu do panela zewnętrznego



4.2. Schemat podłączenia elektrozaczezu do unifonu



Oznaczenie przewodów:

1. AUDIO
2. Masa
3. Sygnał impulsu zwalniania elektrozaczezu
4. Zasilanie
- 5,6. Podłączenie elektrozaczezu

rys. 5 Schemat podłączenia

Projektując instalację elektryczną należy uwzględnić odpowiedni przekrój przewodów:
do 30 m - zalecany przewód XzTKMXpw 3 x 2 x 0,5 mm²
od 30 m do 100 m - zalecany przewód XzTKMXpw 3 x 2 x 0,8 mm²

Połączenie z rygłem elektromagnetycznym powinno być przeprowadzone przewodem 2 x 0,8 mm².
Z zestawem poprawnie współpracuje dowolny elektrozamek o napięciu zasilania 12VDC i poborze prądu max. 500 mA.
Całkowita długość instalacji nie może przekroczyć 100 metrów.
Nie zalecamy stosowania przewodów typu skrętka komputerowa.

5. OBSŁUGA

1. Naciśnięcie przycisku wywołania znajdującego się na kasecie zewnętrznej jest sygnalizowany dźwiękiem gongu na unifonie.
2. Po wciśnięciu na unifonie przycisku można przez 120 sekund rozmawiać z odwiedzającym.
3. W celu zdalnego otwarcia furtki należy nacisnąć na unifonie przycisk.
4. W celu zdalnego otwarcia bramy należy nacisnąć na unifonie przycisk.
5. Jeżeli rozmowę chce rozpocząć gospodarz bez konieczności wywołania z zewnątrz na unifonie należy nacisnąć przycisk a następnie przycisk. W celu zakończenia rozmowy należy ponownie nacisnąć przycisk.
6. Po wciśnięciu na unifonie przycisku istnieje możliwość dyskretnego podsłuchu przez 40 sekund, bez konieczności wywołania z zewnątrz.
6. W celu regulacji głośności należy użyć przycisk znajdujący się z boku unifonu.